



Freizeitführer

30 Ideen für Ausflüge in und um Essen

erstellt im Rahmen der Projektwoche der Familienklassen 2016/17



Inhaltsverzeichnis

Spielplätze & Parks:

- Brehminsel
- Kaisergarten
- Luisental
- Nordsternpark
- Revierpark Nienhausen
- Spielplatz auf dem Dudel
- Witthausbusch
- Schölerpad
- Krupp-Park

Sport:

- Aquapark Oberhausen
- Kletterpark Oberhausen
- Rhein-Herne-Kanal

Tiere:

- Jugendfarm Essen
- Tierheim
- Gruga Park

Wald:

- Heissi-Wald
- Isenburg & Korte Klippe
- Naturerlebnispfad Stadtwald

Kunst:

- Gruga-Skulpturenrallye
- Phänomenia
- Gasometer
- Museum Folkwang + Kulturpfad
- Ludwigsgalerie Schoss Oberhausen
- Ruhr Museum Zollverein

Shopping:

- Centro
- Limbecker Platz
- Rhein-Ruhr-Zentrum

Wasser:

- Gruga
- Schlosspark Borbeck
- Seaside Beach



Spielplätze + Parks

Brehminsel

Der Spielplatz auf der Brehminsel ist für jede Altersgruppe geeignet. Es gibt einen Klettergarten, ein Schiff mit Holzpferden, Schaukeln, eine Seilbahn und ein paar kleine Geräte.

Für Ältere gibt es einen Fußballplatz, Tischtennisplatten und ein Volleyballfeld. In der Nähe gibt es einen Tretbootverleih.



Brehminsel

Ecke Hardenbergufer / Joseph-Breuer-Str.,
45239 Essen - Werden



Öffnungszeiten:
ist immer geöffnet



Preise:
Eintritt frei



Spaßfaktor:

Besonders gut hat unserer Gruppe das Schiff gefallen.

Super: Große Wiesen für ein Picknick.

Der Ausflug lässt sich gut mit einem Spaziergang am Baldeneysee verbinden. Wir fanden die Stauwehr toll.



Mitarbeiter:

ohne Mitarbeiter



Toiletten:

Leider gibt es keine Toilette, aber im nahe gelegenen Schwimmbad kann man zu den Öffnungszeiten die Toilette benutzen.



Zugang:
alles ohne Stufen



Anfahrt:
mit der S-Bahn S6
Haltestelle Werden

Kaisergarten Oberhausen

Spielplätze

Der Kaisergarten hinter dem Schloss Oberhausen hat zwei große Spielplätze. Einer liegt direkt hinter dem Schloss, der andere im Tiergehege.

Der erste Spielplatz hat ein großes Klettergerüst, das auch für geschickte Kletterer noch Anforderungen stellt und eine schnelle Rutsche. Leider in Kies und nicht in Sand.

Achtung: Die Rutsche ist wirklich flott und kann zu unsanften Landungen führen! Außerdem gibt es zwei Schaukeln und einen Kleinkinderbereich.

Der zweite Spielplatz liegt im Tiergehege und ist auch für jüngere Kinder geeignet. Hier gibt es eine große nicht zu schwierige Kletterlandschaft mit Rutschen und einer Seilzugbahn und verschiedene Schaukeln: Nest-, Kleinkinder- und Reifenschaukeln sowie Sand.



Kaisergarten am Schloss Oberhausen
Konrad-Adenauer-Allee 46
46049 Oberhausen

Internet: <https://www.tiergehege-kaisergarten.de>



Öffnungszeiten:

Das Tiergehege hat täglich von 9-19 Uhr geöffnet. Letzter Einlass ist eine halbe Stunde vor Schließung!



Preise:
Eintritt frei!



Spaßfaktor:

Gleich zwei tolle Spielplätze. Der erste in der Nähe vom Schloss ist was für richtig gute Kletterer. Der andere auch für kleine Kinder geeignet. Highlights waren die lange wirklich schnelle Rutsche und die Seilbahn.

Extra: man kann auch zu den Tiergehegen gehen!



Mitarbeiter:



Toiletten:

Es gibt behindertengerechte Toiletten
1. Spielplatz: beim Imbissstand
2. Spielplatz: etwas weiter im Park



Zugang:

Die Wege im Park sind rollstuhlgerecht.



Anfahrt:

Bushaltestelle: Schloss Oberhausen, Linie: 956 + 966
Umstieg entweder in Oberhausen Hauptbahnhof oder am Centro

Spielplatz „Luisental“ Mülheim

Es ist ein kleiner Spielplatz in einem Park an der Ruhr.

Es gibt hier eine Federwippe, ein Klettergerät, ein Sandspielgerät, eine Rutsche, eine Schaukel, eine Wippe und Turnstangen.

Es gibt auch eine Tischtennisplatte.



Spielplatz „Luisental“

Luisental

45468 Mülheim an der Ruhr



Öffnungszeiten:

Immer offen



Preise:

kostenlos



Spaßfaktor:

Der Spielplatz ist eher für jüngere Kinder geeignet.

Für Jugendliche gibt es eine Tischtennisplatte und eine sehr große Wiese, auf der man Ballspielen kann.



Mitarbeiter:

Es gibt keine Mitarbeiter.



Toiletten:

Ungefähr 400m entfernt auf der Ruhrinsel gibt es öffentliche Toiletten.



Zugang:

Es gibt keine Spielgeräte extra für Rollstuhlfahrer. Die meisten Spielgeräte sind im Sandkasten.



Anfahrt:

104 bis Mülheim Stadtmitte und dann 15 Minuten laufen oder S1 oder S3 bis Mülheim HBF und dann 25 Minuten laufen.

Nordsternpark Gelsenkirchen

Der Nordsternpark ist ein großer Park mit Spielwiesen, Fuß- und Radwegen, Kanälen und Brücken und einem alten Zechengelände.

Der große Spielplatz besteht aus verschiedenen Bereichen:

1. Klettern: Netz-Klettergerät mit Nestern, Klettergerüst aus Holzbalken, Klettersteine
2. Rutschen: Ruschenturm mit 2 großen Röhrenrutschen, 1 kleine Rutsche
3. Wasserspielplatz: Wasserbecken, Pumpen und Sand zum Matschen und Bauen
4. Sandspielbereich mit Nestschaukel, Wabbelmatte und Hüpfplatten
5. Schotterfeld mit Basketballkorb und Fußballtor
6. Wasserbecken mit Floß



Kinderland im Nordsternpark

Eggemannstraße 51

45899 Gelsenkirchen

Telefon 0209 / 941 31-0

e-Mail: ziegenmichel@yahoo.de

Internet: www.kinderland-gelsenkirchen.de,

www.ruhrgebiet-industriekultur.de/nordsternpark.html



Öffnungszeiten:
Park und Spielplätze sind
immer offen.

Kinderland Café:
Täglich 10-18 Uhr



Preise:
Eintritt frei!



Spaßfaktor:

Ein toller großer Spielplatz auch für ältere Kinder und Jugendliche. Hier ist für jeden was dabei. Bei den Klettergeräten muss man schon ganz schön geschickt sein. Besonders toll fanden wir den Ruschenturm mit den Röhrenrutschen.

Im Sommer gibt es tolle Wasser-Angebote.



Mitarbeiter:

Im schönen Kinderland Café
arbeiten auch Mitarbeiter mit
einer Behinderung.



Toiletten:

Es gibt öffentliche Toiletten
am Kinderland Café
(barrierefrei).



Zugang:

Die Wege im Park sind
rollstuhlgerecht.



Anfahrt:

U11 (Richtung Gelsenkirchen)
bis Buerer Strasse
danach Bus 383 (Richtung
Neuhüller Straße) bis
Landschaftspark Heßler

Revierpark Nienhausen

Der Revierpark Nienhausen ist ein Park mit großen Spielwiesen, schönen alten Bäume, einem kleinen Wäldchen und einem Lamagehege.

Es gibt mehrere Spielplätze:

1. Kinderburg: Kletterburg mit Wackelbrücken, Strickleitern, Rutschstangen und Aufzug
2. Zwergenburg: Spielplatz mit kleinen Rutschen, Wippe, Karussell, Holzhäusern
3. Wasserspielplatz: flaches Wasserbecken und verschiedene Geräten zum Planschen und Matschen, daneben: Schaukel, Sandbereich, Rutsche
5. Basketballplatz, Fußballfeld
6. große Seilbahn



Revierpark Nienhausen
Feldmarkstraße 201
D-45883 Gelsenkirchen
Telefon 0209 / 941 31-0
e-Mail: info@nienhausen.de
Internet: www.nienhausen.de



Öffnungszeiten:
Park und Spielplätze sind immer offen.

Café an der Kinderburg:
Mittags bis 18 Uhr, am Wochenende 9-18 Uhr



Preise:
Eintritt frei!

Geld benötigt man für besonderes Programm wie z.B. Minigolf oder Bimmelbahn.



Spaßfaktor:

Ein schöner Park mit verschiedenen tollen Spielplätzen. Hier ist für jede Altersstufe etwas dabei: kleinere Schüler gehen zur Zwergenburg oder auf den Wasserspielplatz, mittlere Schüler klettern auf der Kinderburg oder fahren mit der Seilbahn. Große Schüler spielen im Park Fußball oder Basketball.



Mitarbeiter:
Im Park gibt es keine Mitarbeiter.
Im schönen Café an der Kinderburg arbeiten Mitarbeiter mit einer Behinderung.



Toiletten:
Es gibt öffentliche Toiletten am Wasserspielplatz (barrierefrei) und Toiletten im Café an der Kinderburg.



Zugang:
Die Wege im Park sind rollstuhlgerecht.



Anfahrt:
Straßenbahn 107 (aus Essen in Richtung Gelsenkirchen)
Haltestelle „Revierpark Nienhausen“

Spielplatz „Auf dem Dudel“ Mülheim

Der Spielplatz liegt in der Nähe der Müga, am Rand der Mülheimer Innenstadt und direkt an der Ruhr.

Es gibt dort ein großes, flaches Kletternetz, eine tolle Doppelschaukel, einen Sandkasten mit Spielzug und Rutsche, Spielhäuser, Wipptiere und ein Karussell. Man kann auch auf einer Holzschlange und auf Wackelbrettern balancieren.

Es gibt Bänke zum Sitzen und Wiesen zum Ballspielen.



Spielplatz „Auf dem Dudel“

Auf dem Dudel

45468 Mülheim



Öffnungszeiten:
immer offen



Preise:
kostenlos



Spaßfaktor:

Der Spielplatz ist für kleinere und größere Kinder schön.

Für Jugendliche sind das Kletternetz und die Schaukel vielleicht interessant. Außerdem ist gut, dass man viel Platz zum Ballspielen auf den Wiesen hat.



Mitarbeiter:
Es gibt keine Mitarbeiter.



Toiletten:
Ungefähr 100m entfernt ist das Eiscafé „Plati“. Da kann man die Toilette benutzen.
Man kann auch 300m zur Ruhrinsel gehen. Da gibt es öffentliche Klos.



Zugang:
Es gibt keine Spielgeräte extra für Rollstuhlfahrer.



Anfahrt:
104 bis Mülheim Stadtmitte und dann 10 Minuten laufen oder
S1 oder S3 bis Mülheim HBF und dann 20 Minuten laufen.

Parkanlage Witthausbusch (mit Spielplatz und Tiergehege)

Der Witthausbusch ist ein Park mit großen Spiel- und Liegewiesen. Auf dem Spielplatz gibt es eine Rutsche, verschiedene Schaukeln, einen Kletterturm, einen Kletterbaum, Holzhäuser und einen großen Sandspielbereich. Für kleinere Geschwister gibt eine Klettereisenbahn und einen Schnullerbaum. Beim Spazieren gehen kommt man in einen Wald. Dort gibt es einen Bach, ein Wildgehege mit Dammwild und einen Kletterhang.

Neben dem Spielplatz befindet sich ein Tiergehege mit Schafen, Ziegen, Hühnern, Kaninchen, Mäusen und Vögeln. Durch den Zaun können die Tiere gefüttert werden.



Parkanlage Witthausbusch (mit Arche-Park-Tiergehege)

Von-Behring-Platz 9

45470 Mülheim an der Ruhr (Holthausen)

Website: <https://www.muelheim-ruhr.de/cms/naherholungsgebiet/witthausbusch1.htm>



Öffnungszeiten:
Park und Spielplatz sind immer
offen.

Tiergehege: 10-18 Uhr



Preise:

Eintritt frei!

Man kann für wenig Geld
Wildfutter kaufen.



Spaßfaktor:

Ein vielseitiger Park mit einem schönen Spielplatz. Toll ist auch das Tiergehege mit Streichelzoo.

Spielplatz und Streichelzoo sind eher für jüngere Schüler.

Die Rasenfläche zum Fußballspielen und der Wald mit Kletterhang sind auch für ältere Schüler geeignet.



Mitarbeiter:

Im Park gibt es keine
Mitarbeiter.

Am Kiosk im Tiergehege
freundliches Personal.



Toiletten:

Das WC ist im Tiergehege. Es
ist rollstuhlgerecht und
sauber.



Zugang:

Die Wege im Park sind
rollstuhlgerecht. Im Wald
wird es aber hügelig und
unwegsam.



Anfahrt:

Straßenbahn 104 (aus Essen
Richtung Mülheim Haupt-
friedhof)
Haltestelle „Witthausstrasse“

Spielplatz Schölerpad

Auf diesem Spielplatz gibt es:

- | | |
|---------------------------------|----------------------|
| 2 Schaukeln | 1 Tischtennisplatte |
| 1 Wippe | 1 Badminton netz |
| 1 Sand-Fördertum | 1 Seil-Klettergarten |
| 1 breite Rutsche | 1 Basketballkorb |
| 1 Mini Häuschen mit Kletternetz | |



Spielplatz Schölerpad
Am Jungborn 19-25
45355 Essen / Bochold



Öffnungszeiten:

Der Spielplatz ist immer geöffnet.



Preise:

Freier Eintritt



Spaßfaktor:

Der Spielplatz bietet für alle Altersstufen attraktive Angebote. Besonders gut hat uns der Seilgarten und die Drehscheibe gefallen.



Mitarbeiter:

Keine - leider war der Spielplatz deshalb auch nicht so sauber.



Toiletten:

Keine. In der Nähe ist auch kein Restaurant o.ä.



Zugang:

Alles ebenerdig!



Anfahrt: von der

Schule 20 Minuten zu Fuß:
Wüstenhöferstr. hinter der
Feuerwehr und dem (St'
Martin) Fußballfeld den
Fußweg links rein oder mit der
Linie 160 Haltestelle

Krupp-Park Essen

Im Essener Westen ist der Krupp-Park zu finden. Es gibt große Wiesen, einen Wald und sogar einen See.

Außerdem gibt es Spielplätze, ein Tripp-Dich-Pfad, ein Beachvolleyball- und ein Basketballfeld und viele Liegewiesen.



Krupp-Park Essen
Berthold-Beitz-Boulevard
45143 Essen
https://www.essen.de/leben/leben_im_gruenen/krupp_park_1.de.html



Öffnungszeiten:
Immer geöffnet!



Preise:
Kostenlos!



Spaßfaktor:

Die großen Felder zum Basket- und Volleyballspielen sind für Jugendliche super geeignet! Für Kinder ist der Waldspielplatz toll! Der ganze Park ist schön angelegt und man kann sich gut ausruhen und entspannen.



Mitarbeiter:
keine



Toiletten:
keine



Zugang:
Wege gut angelegt, aber
hügelig



Anfahrt:
vom S-Bahnhof Essen-West
20 Gehminuten Richtung
Norden



Sport

Aquapark Oberhausen

Der Aquapark verspricht viel Spaß: Wasser drinnen und draußen, 3 Rutschen, davon eine in Turbospeed! Ein Sprungturm mit 3Meter Brett.

Was zu Essen gibt es auch! Sauna inbegriffen!



AQUApark Oberhausen GmbH
Heinz-Schleuser-Str. 1
46047 Oberhausen
Telefon: 0208-6253590
www.aquapark-oberhausen.com



Öffnungszeiten:

Täglich von 9.00-21.00Uhr



Preise:

Tageskarte:

9€ mit Ausweis

Erwachsene: 10€



Spaßfaktor:

Verspricht (von außen reingeschaut!) hohen Spaßfaktor!



Mitarbeiter:

Wahrscheinlich viele
freundliche Mitarbeiter!



Toiletten:

behindertengerecht



Zugang:

Gut zu laufen, auch mit
Rollstuhl!



Anfahrt:

185 Bus bis Centro-
Oberhausen

Dann liegt es hinter der
Promenade.

Kletterpark Oberhausen

Hier kann man toll klettern, über wackelige Hängebrücken laufen, 70m Seilbahn fahren und noch vieles mehr. Man wird angeleitet und kann nirgendwo herunterfallen.



tree 2 tree Oberhausen
Arenastr. 13
46047 Oberhausen
Telefon: 01805-873328733
www.tree2tree.de



Öffnungszeiten:

Mo-Fr von 11.00-19.00 Uhr
Sa-So von 10.00-19.30



Preise:

Von 12,-€ Kind- Erw. 25,-€
Gruppe: 10,-€ Kind-23,-€ Erw
Vielleicht zum Geburtstag!



Spaßfaktor:

Für geschickte Kletterer geeignet, ohne Höhenangst,
Schwindelfrei, viel Kraft in den Beinen und Armen!

Ab Größe 1,10m!

Man muss viel beachten!



Mitarbeiter:

Freundliche Betreuer!
Geben gerne Auskunft!



Toiletten:

Man muss danach fragen,
nicht leicht zu finden!



Zugang:

gut zu finden und zu erlaufen



Anfahrt:

z.B. Bus185

Centro Oberhausen
aussteigen

Liegt direkt am Gasometer!

Rheinhernekanal in Essen + Oberhausen

Hier kann man am Wasser toll chillen, wandern, Fahrradfahren,
Joggen und Inlineskater fahren. Und mit Erlaubnis sogar Angeln!



Rhein-Herne-Kanal Oberhausen
Hinter dem Gasometer leicht zu finden!



Öffnungszeiten:

immer!



Preise:

kostenlos!



Spaßfaktor:

Einfach nur schön hier!



Mitarbeiter:

keine



Toiletten:

Keine oder später im
Centro!



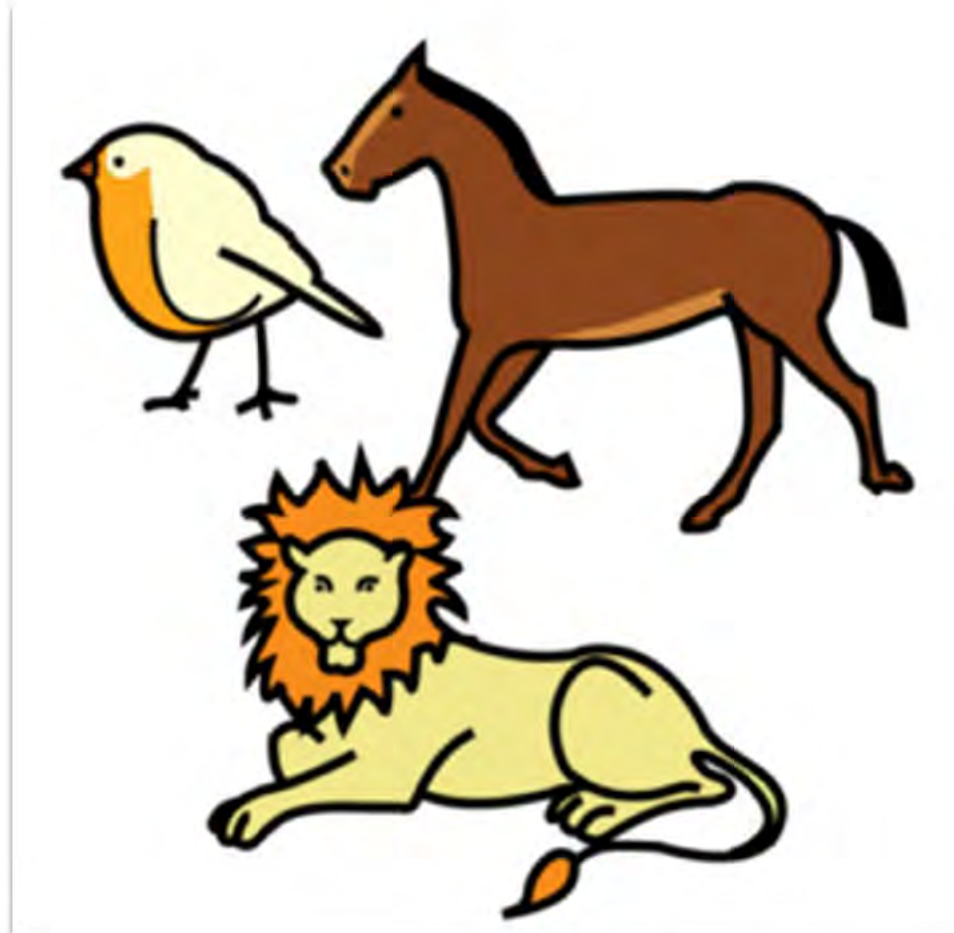
Zugang:

Hinter dem Gasometer



Anfahrt:

Bus 185
Centro Neue Mitte
aussteigen!



Tiere

Jugendfarm Essen

Auf der Jugendfarm kann man Pferde, Schweine, Hasen, Hühner und Meerschweinchen sehen. Auf der Farm kann man mithelfen, die Tiere zu füttern und die Gehege sauber zu halten. Außerdem gibt es eine Zirkusgruppe und die Möglichkeit für einen Pferdeführerschein. Es können auch Kindergeburtstage auf der Farm gefeiert werden. In den Ferien gibt es zusätzliche Angebote.



Jugendfarm Essen
Kuhlhoffstraße 71
45329 Essen
Telefon: 0201-367666
Website: www.jh-essen.de
e-mail: info@jh-essen.de



Öffnungszeiten:

täglich von 14-18 Uhr

Ab 17 Uhr gemeinsames
Versorgen der Tiere



Preise:

kostenlos



Spaßfaktor:

Sehr hoher Spaßfaktor für alle, die gerne auf einem Bauernhof mithelfen möchten.



Mitarbeiter:
freundlich, hilfsbereit



Toiletten: Das WC ist
im Erd-geschoss. Es ist
rollstuhl- gerecht und sauber.



Zugang:
barrierefrei



Anfahrt:
z.B. Bus 170
Richtung Steele
Haltestelle Rahmstraße

Tierheim Essen

Im Tierheim Essen kann man gefundene Tiere abgeben oder selbst ein neues Haustier suchen. Man kann Patenschaften für Tiere übernehmen.

Das Tierheim bietet auch Angebote für Jugendliche an (Basteln, Malen, ...).



Tierschutzverein Groß-Essen e.V.
Grillostraße 24
45141 Essen
Telefon: 0201-326262
Website: www.tierheim-essen.de
e-mail: info@tierheim-essen.de



Öffnungszeiten:

Di-Mi: 13-17Uhr

Do: 13-19Uhr

Fr: 13-17Uhr

Sa: 11-14Uhr



Preise:

kostenlos



Spaßfaktor:

Wir finden, dass das Tierheim einen großen Spaßfaktor hat.

Am besten ist jedoch eine Begleitung durch eure Eltern.



Mitarbeiter:

freundlich, hilfsbereit



Toiletten: Das WC ist

im Erd-geschoss. Es ist
rollstuhl- gerecht und sauber.



Zugang:

Der Gruppenraum befindet
sich im Keller (nur Treppe,
kein Aufzug)



Anfahrt:

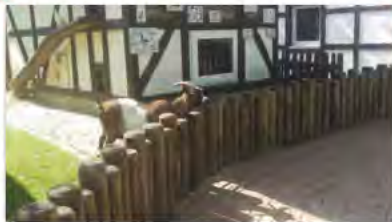
z.B. Bus 196

Richtung Haferverwaltung
Haltestelle Grillostraße

Grugapark Essen

Im Grugapark Essen kann man viele Tiere besuchen.

Hier gibt es Vögel, Hirsche, Ponys, Flamingos und einen Streichelzoo mit Ziegen.



Grugapark Essen
Virchowstraße 167
45147 Essen
Telefon: 0201-8883106
Website: www.grugapark.de
e-mail: info@grugapark.essen.de



Öffnungszeiten:

täglich von 9:00 - 22:00 Uhr



Preise:

Bis 15 Jahre: 1,20€

Schüler ab 16 : 2,50€



Spaßfaktor:

Die Gruga hat bei gutem Wetter einen riesen Spaßfaktor und man kann den ganzen Tag dort verbringen.



Mitarbeiter:
freundlich, hilfsbereit



Toiletten: Viele Wc`s
im ebenerdig. Diese sind
größtenteils rollstuhl-
gerecht und sauber.



Zugang:
barrierefrei



Anfahrt:
z.B. Bus 160
Richtung Uniklinikum



Wald

Heissi-Wald

Der Heissi-Wald hat ein Wildgehege mit vielen einheimischen Tieren. Hier kann man Wildschweine und verschiedene Hirscharten von den Aussichtsplattformen anschauen. Infotafeln erklären viel über die Tiere, die in den Gehegen wohnen. Es gibt außerdem einen überdachten Picknickplatz. Morgens kann man bei den Fütterungen zuschauen!



Förderverein Wildgatter-Essen Heissiwald e.V.
Weg zur Platte
45131 Essen
Telefon: 0201-491120
Website: www.wildgehege-essen.de
e-mail: info@wildgatter-essen.de



Öffnungszeiten:
immer geöffnet



Preise:
kostenlos



Spaßfaktor:

Wenn man Tiere liebt, hat man großen Spaß daran, die Tiere in den Gehegen zu beobachten! Bei gutem Wetter besonders zu empfehlen!



Mitarbeiter:
nur zu den Fütterungen



Toiletten:
keine Toiletten



Zugang:
nicht für Rollis geeignet
(Schotterwege mit vielen Baumwurzeln), der Weg zum Heissi-Wald ist steil

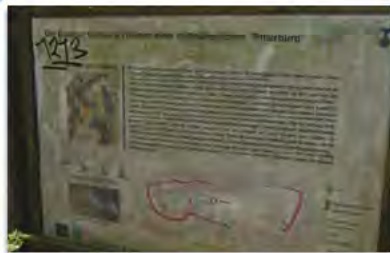


Anfahrt:
S6 vom Hbf: Haltestelle Werden
dann: Bus 169: bis Haltestelle Waldschänke
+15Minuten Fußweg

Isenburg & Korte Klippe

Die Isenburg ist eine alte Burgruine, von der nur noch die Grundmauern stehen. Man kann gut klettern und spielen. Von der Isenburg aus hat man eine tolle Aussicht auf den Baldeneysee. Außerdem kann man picknicken und schöne Fotos machen!

Wenn man ein bisschen weiterfährt, kommt man zur Korte Klippe. Hier ist die Aussicht spektakulär!



Ruine Neue Isenburg
Baldeney 36
45134 Essen



Öffnungszeiten:
Immer geöffnet



Preise:
kostenlos



Spaßfaktor:
Toll für alle, die gerne klettern, entdecken und Ritter spielen!
Außerdem ist der Ausblick großartig! Besonders bei gutem Wetter zu empfehlen!



Mitarbeiter:
keine vorhanden



Toiletten:
keine Toiletten



Zugang:
Auch mit Rolli okay, in der Ruine gibt es ein paar Stufen



Anfahrt:
Bus 145/146 von Hbf:
Haltestelle Schwarze Lene
(Isenburg) oder Korte Klippe
(Korte Klippe)

Naturerlebnispfad im Stadtwald

Der Naturerlebnispfad ist ein Rundweg im Stadtwald. Dort gibt es Infotafeln und Bewegungsangebote. Man kann z.B. den Summstein ausprobieren, in einem großen Spinnennetz klettern, sich von Baumstamm zu Baumstamm hangeln und ausprobieren, wie weit man springen kann. Es gibt einen Picknickplatz und einen Barfusspfad. Außerdem kann man super im Wald spielen.



Naturerlebnispfad
Frankenstraße
45134 Essen
Telefon: 0201-491120
Email: forstverwaltung@gge.essen.de



Öffnungszeiten:

immer geöffnet



Preise:

kostenlos



Spaßfaktor:

Super zum Klettern und spielen! Neben den Angeboten kann man toll im Wald spielen! Man braucht aber gutes Wetter!

Für jeden geeignet, der gerne draußen ist!



Mitarbeiter:

Keine vorhanden!



Toiletten:

Keine Toiletten vorhanden!



Zugang:

Wege sind geschottert,
Zugang zum Stadtwald mit
Steigung



Anfahrt:

S6 vom Hbf: Haltestelle
Stadtwald

Bus 146/145 vom Hbf:
Haltestelle Wittenbergstraße



Kunst

Gruga - Skulpturenralleye

„Natur erleben, Freizeit genießen und Pause vom Alltag machen in einem der attraktivsten Freizeitparks Europas.“

Und man kann viele tolle Skulpturen entdecken.



Gruga
Virchowstraße 167
45147 Essen
Telefon: 0201/8883106
Website: www.grugapark.de
e-mail: info@grugapark.essen.de



Öffnungszeiten:

Der Park ist ganzjährig von 9.00 bis zum Einbruch der Dunkelheit geöffnet.



Preise:

z.B. 1,20€ für Jugendliche
4,00€ für Erwachsene



Spaßfaktor:

Die Gruga ist für jedes Alter geeignet. Die Skulpturenralleye ist vielleicht für Ältere besonders interessant.



Mitarbeiter:

Alle Mitarbeiter waren freundlich und hilfsbereit.



Toiletten:

Die Toiletten in der Orangerie waren sauber und es gibt eine Behindertentoilette.



Zugang:

An jedem Eingang gibt es Rampen.



Anfahrt:

Bus 160er Richtung
Stoppenberg bis Haltestelle
„Klinikum“

Phänomania - Erfahrungsfeld

„Komm mit uns auf eine spannende Entdeckungsreise durch die faszinierende Welt der physikalischen Phänomene und menschlichen Sinne.“

Im Phänomania - Erfahrungsfeld kann man alles anfassen, Kunst und Experimente angucken und selbst ausprobieren.


phänomania
ERFAHRUNGSFELD



Phänomania - Erfahrungsfeld
Am Handwerkerpark 8-10
45309 Essen-Katernberg
Telefon: 0201/301030
Website: www.erfahrungsfeld.de
e-mail: info@erfahrungsfeld.de



Öffnungszeiten:
Montag bis Freitag:
9 - 18 Uhr
Samstag, Sonntag und an
Feiertagen:
10 - 18 Uhr



Preise:
Kinder (3-5 Jahre): 4€
Schüler (6-17 Jahre): 6€
Erwachsene: 8€



Spaßfaktor:

Das Phänomania ist für jedes Alter, vor allem für Kinder, spannend und für alle, die gerne selbst was ausprobieren wollen.



Mitarbeiter:
„Die Mitarbeiter waren sehr freundlich und haben uns auch ohne Führung viel erklärt und gezeigt.“



Toiletten:
Die Toiletten waren sauber.



Zugang:
Das Erfahrungsfeld ist nicht barrierefrei/rollstuhlgerecht.



Anfahrt:
Bus 170, Richtung „Steele“
bis Haltestelle „Karl-Meyer-
Platz“

Gasometer

Als Gasometer werden mehrere Dinge bezeichnet und verschiedene Arten von Gasspeichern.

Im Gasometer in Oberhausen kann man im Moment die Weltkugel sehen.

Und man kann da verschiedene Bilder gucken von Tieren.



Gasometer Oberhausen
Arenastraße 11
46047 Oberhausen
Telefon: 0208/8503730
Website: www.gasometer.de
e-mail: info@gasometer.de



Öffnungszeiten:
jeweils Dienstag bis Sonntag
10 bis 18 Uhr



Preise:
7 € für Kinder (ab 6 Jahre)
10 € für Erwachsene



Spaßfaktor:

Eine schöne Ausstellung für alle, die sich für die Weltkugel und für Tierfotos interessieren. Oder wenn man oben vom Gasometer über das ganze Ruhrgebiet gucken möchte.

Besonders für ältere Schüler geeignet.



Mitarbeiter:
Alle Mitarbeiter waren
freundlich und hilfsbereit.



Toiletten:
sauber
Es gibt eine
Behindertentoilette.



Zugang:
Es gibt einen Aufzug, mit dem
man alle Etagen erreicht.

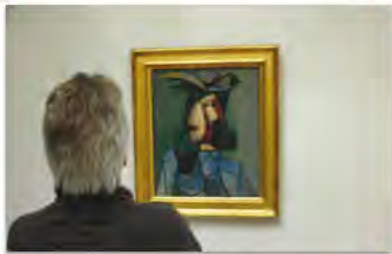


Anfahrt:
Bus 185, Richtung Oberhausen
- Neue Mitte
bis Haltestelle „Neue Mitte“

Museum Folkwang + Kulturpfad

Im Museum Folkwang kann man viele tolle Gemälde und Statuen angucken. Von berühmten Malern wie Van Gogh oder Chagall.

Blaue Steine zeigen einem den Weg auf dem Kulturpfad. Es gibt viele Kunstwerke in der Stadt die man so entdecken kann.



Museum Folkwang
Museumsplatz 1
45128 Essen
Telefon: 0201 8845000
Website: www.museum-folkwang.de
e-mail: info@museum-folkwang.essen.de



Öffnungszeiten:

Mo: geschlossen

Di-Mi: 10 - 18 uhr

Do-Fr: 10 - 20 uhr

Sa - So: 10 - 18 uhr



Preise

Der Eintritt ist frei.



Spaßfaktor:

Das Museum ist eher etwas für ältere Schüler.

Man kann viele Gemälde und Statuen entdecken.



Mitarbeiter:

Die Mitarbeiter sind freundlich.



Toiletten:

Die Toiletten sind sauber. Es gibt auch Toiletten für Rollstuhlfahrer.



Zugang:

Es gibt einen Aufzug. Alles ist barrierefrei.



Anfahrt:

U17 Richtung
Margarethenhöhe

Bis Haltestelle Plankstraße

Ludwiggalerie Schloss Oberhausen

In der Ludwiggalerie gibt es immer wieder verschiedene Ausstellungen zu verschiedenen Themen. Im Moment heißt die Ausstellung „Let´s buy it!“ Es geht um Shopping und Kunst! Es gibt viele Sachen zu entdecken!



LUDWIGGALERIE Schloss Oberhausen
Konrad-Adenauer-Allee 46
46049 Oberhausen
Telefon: 02084124928 Website: www.ludwiggalerie.de
e-mail: Ludwiggalerie@oberhausen.de



Öffnungszeiten:
Mo: geschlossen
Di - So: 10 - 18Uhr



Preise:
8€
Ermäßigt: 4€



Spaßfaktor:

Man kann eine Führung durchs Mueum machen. Zum Schluss darf man seine eigenen Bilder auf Tüten drucken.



Mitarbeiter:
Die Mitarbeiter sind sehr freundlich und beantworten viele Fragen



Toiletten:
Die Toiletten sind sauber. Es gibt Toiletten für Rollstuhlfahrer.



Zugang:
Es gibt einen Aufzug.
Alles ist barrierefrei.



Anfahrt:
Von Borbeck Bahnhof:
Bus 185 Richtung Oberhausen bis Haltestelle Umsicht. Dann Bus 957 Richtung Oberhausen Tulpenstraße bis Haltestelle TZU

Das Ruhr Museum auf Zollverein

Das Ruhr Museum ist eines der ältesten Museen im Ruhrgebiet. Es zeigt Natur- und Kulturgeschichte.



Stiftung Ruhr Museum
Fritz-Schupp-Allee 15
45141 Essen
Telefon: 0201 24681400
E-mail: info@ruhrmuseum.de



Öffnungszeiten:
täglich 10 - 18Uhr
24, 25. Und 31.12. geschlossen



Preise:
Unter 18 Jahren ist der
Eintritt frei



Spaßfaktor:
Es gibt: Fossilien, Steine, ausgestopfte Tiere, alte Möbel und ganz
viele Fotos aus Essen



Mitarbeiter:
Die Mitarbeiter waren
freundlich und nett.



Toiletten:
Die Toiletten waren sauber.



Zugang:
Es gibt Aufzüge und
Rolltreppen.



Anfahrt:
Von der Wüstenhöferstraße
aus mit dem Bus nach
Stoppenberg.



Shopping

Centro

Großes Einkaufszentrum mit ganz vielen verschiedenen Geschäften!



Centro
Centroallee 1000
46047 Oberhausen
Telefon: 0208 8282055
Website: www.centro.de



Öffnungszeiten:

Mo - Sa: 10 bis 20 Uhr

Do bis 21 Uhr



Preise:

Kein Eintritt



Spaßfaktor:

Viele Geschäfte.

Besonderheit: BVB, Schalke 04 und Bayern München Läden.

Großer Bereich mit Imbissständen.



Mitarbeiter:

Meist freundlich



Toiletten:

große, saubere Toiletten



Zugang:

Ohne Treppen zu erreichen.

Viele Aufzüge und

Rolltreppen.



Anfahrt:

Mit dem Bus bis „Oberhausen
Neue Mitte“.

Limbecker Platz

Großes Einkaufszentrum in der Essener Innenstadt!



Limbecker Platz 1a
45127 Essen
Telefon: 0201 1778960
Website: www.limbecker-platz.de



Öffnungszeiten:
Mo - Sa: 10 bis 20 Uhr



Preise:
Kein Eintritt



Spaßfaktor:
Viele Geschäfte.
Viel zu Essen.



Mitarbeiter:
Meist freundlich



Toiletten:
große, saubere Toiletten



Zugang:
Ohne Treppen zu erreichen.
Viele Aufzüge und
Rolltreppen.



Anfahrt:
Mit der U-Bahn bis „Berliner
Platz“

Rhein-Ruhr-Zentrum

Mittelgroßes Einkaufszentrum!



Humboldtring 13
45472 Mühlheim an der Ruhr
Telefon: 0208 495020
Website: www.rrz.de



Öffnungszeiten:
Mo - Sa: 10 bis 20 Uhr



Preise:
Kein Eintritt



Spaßfaktor:
Viele Geschäfte.



Mitarbeiter:
Meist freundlich



Toiletten:
große, saubere Toiletten



Zugang:
Ohne Treppen zu erreichen.
Viele Aufzüge und
Rolltreppen.



Anfahrt:
Mit der U-Bahn 18 bis „Rhein-
Ruhr-Zentrum“



Wasser

Gruga

Schöner Park



Virchowstraße 167a
45147 Essen
Telefon: 0211-8883106
Website: www.grugapark.de



Öffnungszeiten:
Von 9 Uhr bis Einbruch der
Dunkelheit



Preise:
Bis 15 Jahre: 1,20 €
Ab 16 Jahre: 2,50 €
Ab 18 Jahre: 4 €



Spaßfaktor:
Schöner Spielplatz
Viele Tiere
Bimmelbahn



Mitarbeiter:
freundlich



Toiletten:
Manche sauber, manche
dreckig



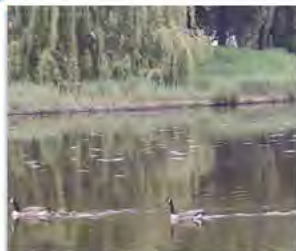
Zugang:
größtenteils gut



Anfahrt:
Mit dem Bus 160 bis Klinikum.
Dann zu Fuß.

Schlosspark Borbeck

Schöner Park am Schloss



Kulturzentrum Schloß Borbeck

Schlossstraße 101

45355 Essen

Telefon: 0211-8844219

Website: www.schloss-borbeck.essen.de



Öffnungszeiten:
Immer geöffnet



Preise:
Kein Eintritt



Spaßfaktor:
Schöner Spielplatz mit Rutsche
Viele Tiere (Enten, Gänse, Krebse)



Mitarbeiter:
keine



Toiletten:
Da waren keine



Zugang:
gut



Anfahrt:
Zu Fuß.

Seaside Beach

Strand am Baldeneysee! Hier sind Beachvolleyballfelder, Wassersportangebote, ein Klettergarten, ein Platz für Arrow-Games und man kann gemütlich den vielen Segelbooten zuschauen!



Seaside Beach Baldeney GmbH
Freiherr-vom-Stein-Str. 384
45133 Essen
Telefon: 0211-4906090
Website: www.seaside-beach.de



Öffnungszeiten:

Täglich ab 10 Uhr.
Außer bei schlechtem Wetter.
Vorher auf Website schauen.



Preise:

Schüler 3€
Erwachsene 3,50€



Spaßfaktor:

Im Sand Burgen bauen
In der Sonne liegen
Ball oder Frisbee spielen
Eis essen
Tiere am Wasser beobachten



Mitarbeiter:

Die waren nett



Toiletten:

Alt, aber sauber!



Zugang:

Barrierefrei (nur nicht an der
S-Bahn-Haltestelle)



Anfahrt:

Mit der S-Bahn bis Essen
Hügel.
Dann zu Fuß etwa 25 Min.
laufen.